

Avec des éléments de compréhension et des recommandations pour l'action à chaque étape d'une opération d'aménagement, le guide ISadOrA propose un cadre méthodologique pour un aménagement intégrant les enjeux de santé et d'environnement.

Mise en œuvre de la démarche ISadOrA: le rôle central de la maîtrise d'ouvrage urbaine

Intégrer la santé dans les choix d'aménagement implique des temps d'acculturation, l'élaboration de diagnostics santé/environnement et l'analyse de documents (plan guide, cahiers des charges des espaces publics, etc.) au regard de leurs impacts sur la santé. Cela nécessite également l'allocation de budgets spécifiques pour lesquels l'amélioration de la qualité de vie des populations constitue un véritable retour sur investissement. Une telle démarche doit donc être impulsée et accompagnée par un portage politique fort.

Ainsi, la maîtrise d'ouvrage des opérations d'aménagement a un rôle primordial à jouer dans la gouvernance, afin d'intégrer systématiquement les problématiques de santé publique et d'environnement au cœur des décisions prises pour le projet. C'est pourquoi une « gouvernance santé » doit être mise en place pour rapprocher les professionnels de l'aménagement et de la santé publique dans une approche intégrée du projet d'aménagement.

Il est aujourd'hui incontournable de saisir l'opportunité qu'offre l'aménagement du territoire pour relever les défis de santé humaine, de qualité de vie, de préservation des ressources et de lutte contre le changement climatique. Le guide ISadOrA permet d'agir en répondant simultanément à ces enjeux.

Le guide ISadOrA est le résultat d'un travail de recherche et d'expertise mené par l'EHESP et l'a-urba (agence d'urbanisme Bordeaux Aquitaine), ayant bénéficié du soutien de l'Agence de l'Environnement et la Maîtrise de l'Énergie, représentée par Sarah Marquet, de la direction générale de l'Aménagement, du Logement et de la Nature, représentée par Yasimin Vautor et François Kellerhalls Hosso, et de la direction générale de la Santé, représentée par Delphine Girard et Caroline Paul.

Il a été rédigé par :

- EHESP: Anne Roué-Le Gall (enseignante-chercheuse au DSET/EHESP), Marie-Florence Thomas (enseignante-chercheuse au LERES/EHESP), Clément Deloly (chargé d'études Urbanisme et Santé à l'EHESP) et Julie Romagon (chargée d'études à l'EHESP)
- a'urba: Bob Clément (urbaniste), Cécile Nassiet (environnementaliste).

Conception graphique : Kubik
Mars 2020



**Le guide ISadOrA
une démarche d'accompagnement
à l'Intégration de la Santé dans les
Opérations d'Aménagement urbain**

Note de synthèse

**Sous la direction de l'EHESP et de l'a-urba,
avec le soutien de l'ADEME, la DGALN, la DGS,
et en collaboration avec la FNAU**



Le guide ISadOrA : Un outil opérationnel pour répondre aux enjeux de santé publique et d'environnement à l'échelle des opérations d'aménagement

Relever les défis de la santé et de l'environnement grâce à l'aménagement

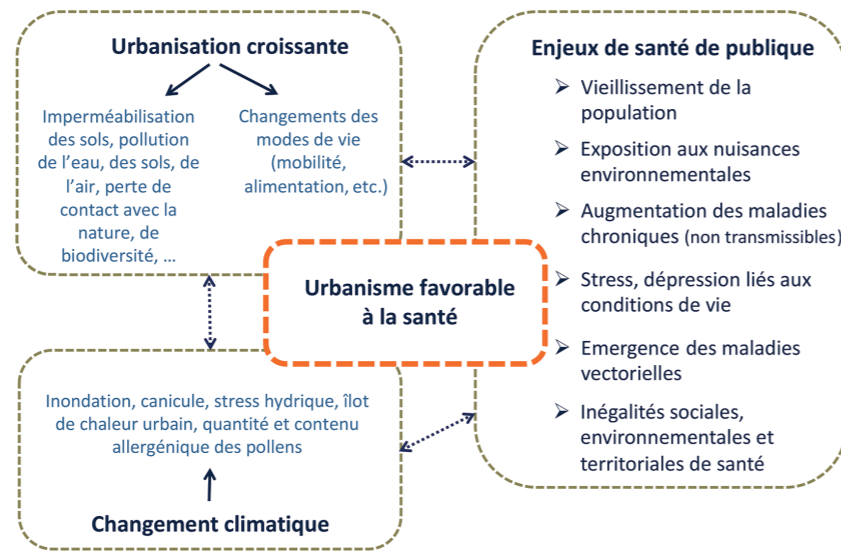
L'accroissement des inégalités de santé et des maladies chroniques, l'augmentation des pollutions et la dégradation des ressources constituent autant d'enjeux de santé publique et d'environnement auxquels doivent faire face les pouvoirs publics.

La santé des individus est déterminée par des caractéristiques physiques et psychiques, ainsi que par des styles de vie (par exemple la pratique d'activité physique, le type d'alimentation, ou encore les rythmes de vie). Elle est aussi le résultat du cumul d'expositions à des déterminants de santé, à la fois facteurs de risques tels que la pollution de l'air, les nuisances sonores et l'isolement social, mais aussi facteurs de protection, comme le lien social, l'accès à l'emploi, à l'éducation, aux espaces verts, etc. Les différences d'exposition des individus à l'ensemble de ces facteurs, dans le temps et dans l'espace, sont susceptibles de générer des inégalités de santé.

Parmi les grands changements environnementaux issus des activités humaines, le changement climatique représente une préoccupation majeure dont les effets constituent une menace plus ou moins directe pour la santé, via notamment l'augmentation des événements climatiques extrêmes (tempêtes, inondations, vagues de chaleur) et la dégradation des écosystèmes.

Les nombreuses initiatives déjà mises en place pour relever ces défis sont souvent conduites de façon sectorielle et rarement coordonnée, malgré les liens établis entre santé et environnement. Répondre à tous ces enjeux nécessite la mobilisation des acteurs du territoire et l'articulation des différentes échelles d'intervention, du global au local. Le milieu urbain, qui concentre aujourd'hui la majorité de la population, des consommations d'énergie, des émissions de gaz à effet de serre et l'exposition aux nuisances associées, représente une opportunité d'agir pour y faire face.

L'Urbanisme Favorable à la Santé à la croisée de trois catégories d'enjeux¹



L'Urbanisme Favorable à la Santé : de nouveaux cadres pour l'action

L'urbanisme intègre de plus en plus les enjeux du développement durable mais les preuves scientifiques existantes des liens entre urbanisme et santé ne suffisent pas pour placer les enjeux de santé au cœur des décisions d'aménagement. Il est indispensable de changer de paradigme et d'accompagner l'évolution des pratiques de tous les acteurs impliqués dans les décisions urbaines vers une approche combinant santé publique et environnement. C'est dans cette vision que s'inscrit l'Urbanisme Favorable à la Santé, qui se déploie en France depuis bientôt dix ans.

Accompagner maîtres d'ouvrage et maîtres d'œuvre des projets urbains dans la prise en compte des enjeux de santé publique et d'environnement, tel est l'objet du guide ISadOrA (Intégration de la Santé dans les Opérations d'Aménagement), afin que les acteurs de l'aménagement soient, aussi, des acteurs de la santé publique.

Le guide ISadOrA : Une approche systémique de la santé et de l'environnement

Fruit d'une collaboration entre des chercheurs, des professionnels de l'aménagement, de l'environnement et de la santé publique, le guide ISadOrA constitue un outil inédit à destination des professionnels engagés dans l'aménagement opérationnel (chargés d'opérations, bureaux d'études, maîtrise d'œuvre urbaine publique et privée, assistants à maîtrise d'ouvrage, professionnels de santé publique au sein d'ARS ou de collectivités, etc.).

Fondé sur une approche systémique de la santé et de l'environnement, ce guide est structuré autour de **15 clefs opérationnelles** : 3 clefs concernant le processus d'élaboration d'une opération ainsi que 12 clefs thématiques portant sur les choix d'aménagement (mobilités actives, cohésion sociale, agriculture urbaine, espaces publics, etc.) et intégrant plusieurs déterminants de santé (environnementaux, socio-économiques et individuels).

Les déterminants de santé pris en compte dans la démarche ISadOrA

Environnement physique / milieu				Environnement physique / Cadre de vie				
Qualité de l'air	Eaux	Qualité des sols	Biodiversité	Champs électromagnétiques	Environnement sonore	Luminosité	Température	Sécurité
Environnement socio-économique			Style de vie & Capacités individuelles					
Intéactions sociales	Accès à l'emploi, aux services et aux équipements		Activité physique	Alimentation	Compétences individuelles	Revenus		

Articulation des 15 clefs opérationnelles de la démarche ISadOrA

